



fiola
Krachtig samen

INTEGRITEITSBELEID



Integriteitsbeleid Fiola vzw – jeugdwerk

Inhoud

Integriteitsbeleid Fiola vzw – jeugdwerk	1
1. Visie	2
1.1 Visie Fiola vzw	2
1.2 Visie op integriteit	2
1.3 Definitie grensoverschrijdend gedrag	3
2. Kwaliteitsvol, preventief en reactief beleid	4
2.1 Kwaliteitsbeleid	4
2.2 Preventie	6
2.3 Reactie	7
3. Specifieke risicosituaties binnen onze werkingen	10
3.1 Verzorgingsmomenten	10
3.2 Slaapmomenten	10
3.3 Samenwerking met de lokale politie	10
4. Protocol bij meldingen, vaststellingen en vermoedens	11

1. Visie

1.1 Visie Fiola vzw

Bij Fiola willen we baby's, kinderen, jongeren en volwassenen met een beperking maximaal in hun kracht zetten zodat zij hun eigen leven kunnen vormgeven, en dat in verbinding met zichzelf, de mensen rondom hen en de maatschappij.

Fiola geeft mee vorm aan dit eigen leven dat zich situeert in alle levensdomeinen en alle levensfasen.

Fiola ondersteunt mensen met een extra ondersteuningsvraag of -nood (vooral mensen met een beperking) en helpt hen om zelfstandiger te worden en sterker in contact te staan met anderen.

Fiola versterkt het individu en bouwt bewust mee aan maatschappelijke beweging die autonomie en verbinding voor iedereen mogelijk maken.

Binnen een brede vrijetijdswerking organiseert Fiola activiteiten en kampen voor kinderen en jongeren met een beperking. We gaan voor vrije tijd waarin iedereen welkom is en waarin veel mag en weinig moet. Participatie is essentieel: deelnemers, ouders en animatoren worden gelijkwaardig betrokken en krijgen verantwoordelijkheid volgens hun talenten. We kiezen bewust de kant van deelnemers met een beperking en creëren samen plezier, vriendschap en vertrouwen.

Krachtig samen is niet alleen hoe we denken, maar ook hoe we handelen. Bij Fiola bouwen we aan een wereld waarin iedereen zichzelf mag zijn en waar inclusie écht een verschil maakt.

1.2 Visie op integriteit

Bij Fiola zijn we ervan overtuigd dat mensen, ook met een beperking, hun eigen leven vormgeven. Ontdekken, aftasten en vaak ook verleggen van grenzen zijn daar een deel van. Dit vormt de kern van jeugdwerk: een plek waar kinderen en jongeren kunnen experimenteren, groeien en onvergetelijke momenten beleven. Het zijn juist die spannende momenten waarin herinneringen worden gevormd en vriendschappen ontstaan die een leven lang meegaan. Ook voor kinderen en jongeren met een beperking.

Tegelijkertijd erkennen we het belang van een duidelijke lijn tussen grenzen verleggen en grensoverschrijdend gedrag. Het niet respecteren van grenzen – bewust of onbewust – heeft geen plaats binnen ons jeugdwerk. Dit kan gaan om verbaal, fysiek, of seksueel gedrag dat andermans of je eigen grenzen schendt.

Omdat grenzen subjectief en persoonlijk zijn, en verschillend zijn voor kinderen met een problematiek, begrijpen we dat dit een complex en gevoelig thema is. Wat voor de één comfortabel is, kan voor de ander onprettig aanvoelen. Daarom zetten we binnen Fiola in op bewustwording, communicatie en het creëren van een veilige omgeving waarin iedereen zichzelf kan zijn.

Ons integriteitsbeleid helpt ons om actief na te denken over dit thema en om een cultuur te scheppen waarin respect en veiligheid vooropstaan. Samen bouwen we aan een jeugdwerk waarin experimenteren en groeien hand in hand gaan met zorg en respect voor elkaar.

- ✓ Respect voor grenzen:
We geloven in het belang van grenzen opzoeken en verleggen, maar nooit in het overschrijden ervan. Iedereen heeft recht op persoonlijke grenzen, zowel fysiek, emotioneel, materieel als seksueel.
- ✓ Veilige ruimte:
We creëren een omgeving waarin iedereen zichzelf mag zijn, ongeacht achtergrond, identiteit, of persoonlijke ervaringen.
- ✓ Actief luisteren en dialoog:
We moedigen open communicatie aan, zodat grenzen bespreekbaar zijn en wederzijds begrip groeit.

1.3 Definitie grensoverschrijdend gedrag

Indien iemand een gedraging ervaart als grensoverschrijdend dan aanvaarden we deze kwalificatie. De subjectieve beleving is het criterium en niet de objectieve handelingen in strikt juridische zin.

Voorbeelden van grensoverschrijdend gedrag zijn:

- ✓ Pesten of uitsluiting
- ✓ Agressie (verbaal of non-verbaal)
- ✓ (Seksueel) grensoverschrijdend gedrag (zoals ongepaste opmerkingen of aanrakingen)
- ✓ Onrespectvol of bedreigend gedrag van anderen
- ✓ Racisme
- ✓ Discriminatie

Om in te schatten of een situatie al dan niet grensoverschrijdend is, maken we gebruik van het ernst inschattend systeem. Dit systeem is gebaseerd op het Sensoa Vlaggensysteem (www.vlaggensysteem.be) en helpt animatoren, medewerkers maar ook ouders en deelnemers zelf beter in te schatten wanneer gedrag grensoverschrijdend is of niet. Het systeem bestaat uit vier vlaggen en zes criteria om gedrag te beoordelen.

We baseren ons hiervoor op de [website van Grenswijs](#).

- ✓ Toestemming/akkoord
- ✓ Gelijkwaardigheid
- ✓ Vrijwilligheid
- ✓ Ontwikkelings- of functioneringsniveau
- ✓ Context
- ✓ Impact

Is er een wederzijds akkoord voor het gestelde gedrag? Geven alle betrokkenen toestemming en voelen ze zich er prettig bij? Gebeurt dit vrijwillig? Is er geen sprake van druk of dwang?

Zijn beide partijen gelijkwaardig? Op vlak van leeftijd, intelligentie, macht, maturiteit ...?
Past het gedrag binnen de ontwikkeling of het functioneren? Is het gedrag typisch en
aanvaardbaar voor de ontwikkelingsfase? Zijn er redenen om ons zorgen te maken over
het functioneren?

Past het gedrag in de context? Houdt het rekening met de omgeving en stoort het
niemand?

Is er geen negatieve impact? Veroorzaakt het gedrag geen fysieke, emotionele of
psychische schade bij de persoon zelf of bij het slachtoffer?

2. Kwaliteitsvol, preventief en reactief beleid

2.1 Kwaliteitsbeleid

Bij Fiola staat een kwalitatief integriteitsbeleid voor het creëren van een omgeving
waarin iedereen zich goed kan voelen. We streven ernaar dat elk kind, elke jongere en
elke animator zich veilig, gerespecteerd en gewaardeerd voelt. De basis van dit streven
ligt in onze inclusieve DNA: iedereen hoort erbij. Onze medewerkers en animatoren
dragen een voorbeeldfunctie en spelen een actieve rol in het bevorderen van een veilige,
respectvolle en integriteitsbewuste cultuur.

Om kwaliteit te waarborgen en grensoverschrijdend gedrag te voorkomen of adequaat
aan te pakken, hanteren we de volgende randvoorwaarden:

Kennismakingsgesprekken

We voeren kennismakingsgesprekken met ouders en, waar mogelijk, met de oudere
kinderen zelf. Deze gesprekken richten zich op het functioneren en de talenten van de
deelnemers, zodat we een sterke vertrouwensband kunnen opbouwen. Door deze
gesprekken krijgen we beter inzicht in de individuele (zorg)noden van elk kind. We
maken hierbij een afweging van wat cruciale informatie is voor de animatoren, waarbij
we letten op het principe van het gezamenlijke beroepsgeheim; “need to know vs nice to
know”.

Evenwichtige groepssamenstelling

We stellen zorgvuldig evenwichtige groepen samen, rekening houdend met de
groepsdynamiek en de behoeften van de deelnemers. Dit helpt om een positieve,
ondersteunende omgeving te creëren waarin deelnemers zich kunnen ontwikkelen.
Binnen onze kleuterwerking (dagkampen) kiezen we ervoor om de kinderen zelf in te
delen per kamp na een open aanmeldronde. In onze jeugdbeweging (5-18 jaar) werken
we met een lidmaatschap om verbondenheid en voorspelbaarheid te waarborgen. Voor
de 16-30jarige doelgroep hanteren we een open aanbod en zetten we sterk in op het
bevorderen van groepsdynamiek. We kiezen er bewust voor om onze groepen niet te
groot te maken.

Begeleidingsgraad

Om elke deelnemer voldoende aandacht te geven en de ondersteuningsnoden te
kunnen opvangen, kiezen we standaard voor voldoende begeleiding. Binnen onze
kleuterwerking streven we naar een begeleidingsgraad van 1 op 2 kinderen. In onze
jeugdbeweging hanteren we een gemiddelde van 1 op 3. Afhankelijk van het aantal
deelnemers in een rolwagen zorgen we voor meer begeleiding. Binnen onze Yieha

Friends werking kiezen we in functie van de aard van de activiteit en de ondersteuningsnoden.

Inclusieve moni-ploeg

We kiezen bewust voor een inclusieve moni-ploeg en zetten animatoren in op basis van hun talenten. Op deze manier ligt het aantal animatoren vaak hoger dan de standaardratio.

We creëren een context die is afgestemd op de noden van onze doelgroep

We bieden voldoende aandacht aan prikkelverwerking door het aanbieden van prikkelarme ruimtes en rustgevende momenten, het bieden van structuur en voorspelbaarheid, en het creëren van veilige, afgebakende speelruimtes waar nodig en haalbaar. Deze maatregelen dragen bij aan zowel het welzijn van de deelnemers als het voorkomen van stressvolle of grensoverschrijdende situaties.

Respectvolle verzorging

We zorgen ervoor dat verzorgingsmomenten voor onze deelnemers op een integere en respectvolle manier gebeurt. Daarbij kiezen we steeds voor een vaste begeleider die op voorhand of vóór de start van onze activiteiten wordt afgesproken. Waar mogelijk geven we hierin onze deelnemers zelf de keuze in deze vertrouwenspersoon.

Warm onthaal en gedragscode voor nieuwe animatoren

Nieuwe animatoren worden op een warme en uitnodigende manier ontvangen. We bieden hen uitgebreide informatie over onze gedragscode en wederzijdse verwachtingen. Ze krijgen een contract en een bijlage waarin onze 'moni-geboden' zijn opgenomen. In dit contract en bijlage staat er ook duidelijke informatie rond de discretieplicht en het omgaan met foto's van deelnemers.

Dit zorgt ervoor dat iedereen begrijpt wat er van hen verwacht wordt en wat zij van ons kunnen verwachten. We gebruiken het ijsbergmodel om te kijken naar gedrag van kinderen en jongeren, wat een diepgaandere en milde benadering van gedrag dynamieken bevordert.

Partnerschap met ouders

We streven naar open en transparante communicatie met ouders. We betrekken hen als partners bij onze vrijetijdswerking, wat het wederzijds vertrouwen versterkt en helpt om verwachtingen beter af te stemmen. Dit partnerschap bevordert een gezamenlijke verantwoordelijkheid voor het welzijn van de kinderen.

Vormingen voor animatoren

We zorgen ervoor dat animatoren proactief worden geïnformeerd over relevante vormingen die te maken hebben met integriteit, respectvolle omgang en grensbewustzijn. Jaarlijks organiseren we vormingen die inspelen op actuele thema's en zorgen die leven binnen het team. Dit helpt de kwaliteit van de begeleiding te verbeteren en draagt bij aan de ontwikkeling van de animatoren.

Vaak terugkerende vormingen zijn bijvoorbeeld gericht op conflicthantering en grensoverschrijdend gedrag in specifieke situaties.

2.2 Preventie

Het preventieniveau richt zich op het voorkomen van grensoverschrijdend gedrag door middel van concrete maatregelen zoals het aanbieden van een API, het inzetten van een vrijwilligerscoach en het voortdurend sensibiliseren van alle betrokkenen. Het doel is om risico's te minimaliseren en vroegtijdig in te grijpen wanneer nodig, zodat een veilige en respectvolle omgeving gewaarborgd blijft.

Vrijwilligerscoach en bereikbaarheid

We zorgen voor een toegankelijke en nabije vrijwilligerscoach die zowel overdag als 's nachts bereikbaar is, dat laatste tijdens meerdaagse activiteiten. Dit zorgt ervoor dat er altijd iemand te bereiken is om eventuele zorgen of incidenten snel op te vangen en aan te pakken. Er wordt vóór en na elke activiteit tijd vrijgemaakt voor overleg en intervisie met de animatoren, zodat we samen kunnen reflecteren en zorgen bespreekbaar kunnen maken. Animatoren kunnen altijd terecht bij hun hoofdmoni of bij de vrijwilligerscoach en jeugdwerker. Er worden regelmatig moni-gesprekken gevoerd. Formeel en informeel.

Bij elke activiteit of kamp communiceren we aan ouders op welke manier en wie (hoofdmoni/jeugdwerker/verantwoordelijke of API) ze kunnen bereiken bij zorgen of vragen.

Sensibilisering van alle betrokkenen

Begeleiders, deelnemers en ouders worden gesensibiliseerd over het belang van integriteit en het respecteren van grenzen. Dit gebeurt via vormingen, communicatie en bewustwordingsactiviteiten voor animatoren en deelnemers, zodat iedereen zich betrokken voelt en verantwoordelijkheid neemt voor een veilige en respectvolle sfeer. Met deelnemers worden de afspraken en regels bij elke activiteit of aan het begin van een meerdaagse activiteit helder overlopen, zodat zij zich bewust zijn van de normen en waarden binnen onze organisatie.

Ouders informeren we tijdens het kennismakingsgesprek en op informele momenten tussen de activiteiten door.

Gebruik van een API (= Aanspreekpunt integriteit)

We maken gebruik van een API. Iemand die luistert en samen bekijkt welke stappen er kunnen gezet worden. Deze persoon volgde een opleiding 'aanspreekpunt integriteit' én vertrouwenspersoon. Onze API kan telefonisch of per mail gecontacteerd worden. De gegevens van deze persoon zijn op de [website van Yieha te consulteren](#).

Er kan ook een situatie gemeld worden via een [online meldingsformulier](#). Een opvolgingsregistratieformulier gebruiken we voor het verzamelen en analyseren van gegevens, waarmee risico's vroegtijdig kunnen worden gesignaleerd en situaties opgevolgd. Dit stelt ons in staat om tijdig waarschuwingen te geven en grensoverschrijdend gedrag en andere problemen te voorkomen.

Ons integriteitsbeleid evalueren we jaarlijks, na de zomervakantie, samen met de API en het team.

Contactgegevens API
Peter De Wachter
peter.dewachter@fiolavzw.be
0492/232658

2.3 Reactie

Het reactieve integriteitsbeleid richt zich op het snel en zorgvuldig reageren op situaties waarin grensoverschrijdend gedrag of andere integriteitsproblemen zich voordoen. In een omgeving waar kinderen en jongeren met een beperking deelnemen, is het van groot belang dat we tijdig en gepast reageren om de veiligheid en het welzijn van alle deelnemers te waarborgen. Dit beleid zorgt ervoor dat we duidelijk kunnen handelen wanneer er iets misgaat en dat we alles doen om iedereen te ondersteunen en het probleem op te lossen.

2.3.1 Doelstellingen

- Snel en adequaat reageren wanneer er iets misgaat.
- Het waarborgen van de veiligheid en het welzijn van onze kinderen en jongeren, ook wanneer er grenzen worden overschreden.
- Het bieden van ondersteuning aan alle betrokkenen (kinderen, jongeren, ouders, animatoren en medewerkers).
- Het nemen van passende maatregelen om herhaling te voorkomen en te zorgen dat iedereen zich veilig voelt.

2.3.2 Meldingsprocedure

Wanneer er een incident van grensoverschrijdend gedrag plaatsvindt, moet dit volgens een duidelijke procedure gemeld worden:

Stap 1: Directe melding

Alle animatoren, deelnemers of ouders die iets merken van een probleem, kunnen dit meteen melden aan de API, vrijwilligerscoach of een verantwoordelijke van Fiola. Bij elke activiteit wordt gecommuniceerd wie rechtstreeks te bereiken is en op welke manier. Melden kan ook online via een link naar het invulformulier waarbij de melding rechtstreeks bij de API terecht komt.

Stap 2: Eerste inschatting door API

Alle meldingen worden officieel genoteerd. Dit gebeurt via een meldingsformulier waarin we goed opschrijven wat er is gebeurd, wie erbij betrokken was, en waar en wanneer het incident zich heeft voorgedaan.

Bij een kleine schending kiezen we voor interne opvolging en een gepaste actie.

Bij een ernstige schending wordt het bestuur of externe instanties ingelicht.

Stap 3: Gesprek met betrokkenen

De API, vrijwilligerscoach of verantwoordelijke voert een gesprek met het kind, de jongere, de animator en eventueel ook met de ouders, om te begrijpen wat er precies gebeurd is en welke zorgen er zijn. Dit gesprek gebeurt altijd op een rustige, veilige plek waar de persoon zich op zijn gemak voelt.

2.3.3 Ondersteuning van betrokkenen

Slachtoffers:

Elke slachtoffer van grensoverschrijdend gedrag krijgt ondersteuning vanuit het team of kan rekenen op externe hulp (vb. medisch, psychologisch,..).

Opvolging vanuit het team kan bestaan uit een rustig gesprek met een vertrouwenspersoon (bv. animator), de API, vrijwilligerscoach of verantwoordelijke van Fiola.

Daders:

Wanneer een kind, jongere of animator gedrag vertoont dat niet acceptabel is, worden zij op een rustige manier aangesproken en krijgen ze hulp om te begrijpen wat er misging en hoe ze dit in de toekomst kunnen voorkomen. Het doel is niet straffen, maar helpen bij het verbeteren van gedrag.

Getuigen:

Deelnemers, animatoren of anderen die getuige zijn van het incident, krijgen ook ondersteuning. Dit kan via een gesprek waarin ze hun gevoelens kunnen delen en uitleg krijgen over wat ze gezien of ervaren hebben.

2.3.4 Maatregelen en acties

Afhankelijk van de ernst van de situatie, worden er verschillende maatregelen genomen.

Waarschuwing:

Bij een eerste, minder ernstige situatie kan het kind of de jongere een vriendelijke waarschuwing krijgen en uitleg over wat wel en niet acceptabel is, aangepast aan het ontwikkelingsniveau.

Wanneer de melding gaat over een animator volgen we dezelfde procedure. Er wordt een gesprek aangegaan met de betreffende persoon om de situatie en verwachtingen te verduidelijken. Gezien onze inclusieve moni-ploeg, wordt dit gesprek ook gevoerd aangepast aan het ontwikkelingsniveau van de animator in kwestie.

Schorsing:

In ernstigere gevallen kan het kind of de jongere tijdelijk geschorst worden van de werking om een pauze te nemen en na te denken over wat er is gebeurd. Dit gebeurt altijd in communicatie met ouders. In geval van een ernstige situatie met een animator, zullen we niet overgaan tot schorsing maar wel tot uitsluiting.

Uitsluiting:

In extreme gevallen kan een kind of jongere voor een langere tijd niet meer deelnemen aan de activiteiten, vooral als er herhaaldelijk ongepast gedrag is en de situatie niet meer veilig is voor de andere deelnemers en animatoren.

Animatoren worden bij een ernstige overschrijding of bij herhaaldelijke waarschuwingen uitgesloten van de werking. Dit gebeurt steeds in gesprek met zowel de vrijwilligerscoach als een verantwoordelijke van Fiola.

Herstelgesprek: We kiezen altijd voor een vrijblijvend herstelgesprek in het belang van de deelnemer, animator, ouder en groep.

OPGELET

Wanneer de situatie gaat over beroepskrachten binnen de organisatie (vb. jeugdwerkers, jobstudenten, verantwoordelijke), volgen we het arbeidsreglement van Fiola. Zonder afbreuk te doen aan het recht van de werkgever om de overeenkomst te beëindigen (om dringende reden), kan de werknemer die de bepalingen van dit arbeidsreglement overtreedt, of de wettelijke verplichtingen niet respecteert – na de nodige onderzoeksmaatregelen en nadat betrokkene is gehoord – worden gesanctioneerd als volgt:

- een mondelinge verwittiging;
- een schriftelijke ingebrekestelling;
- een schorsing van één of meerdere dagen (met een maximum van 1 week) zonder loon;
- ontslag om dringende redenen;

De werknemer kan tegen deze beslissing in beroep gaan bij de directie (intern) of de arbeidsrechtbank (extern).

2.3.5 Evaluatie van het incident

Na het incident wordt het gehele proces, op teamniveau of met de betrokken animatoren, geëvalueerd om te kijken of alles goed is verlopen.

- Hebben we snel genoeg gereageerd?
- Was de ondersteuning voor iedereen voldoende?
- Hebben we het incident goed vastgelegd en de juiste maatregelen genomen?

2.3.6 Preventie van herhaling

Na het incident willen we voorkomen dat iets dergelijks opnieuw gebeurt. Dit doen we door:

- ✓ Het aanpassen van onze regels of gedragsverwachtingen, waar nodig.
- ✓ Het geven van extra vorming of bijscholing aan animatoren over hoe ze om kunnen gaan met moeilijke situaties of grensoverschrijdend gedrag.
- ✓ Het creëren van een positieve groepsdynamiek, zodat kinderen zich veilig voelen en het gedrag zich in een respectvolle sfeer afspeelt.

2.3.7 Vertrouwelijkheid en communicatie

Alle informatie rondom een incident wordt vertrouwelijk behandeld. Alleen de noodzakelijke mensen binnen de organisatie krijgen toegang tot de informatie, en we zorgen ervoor dat de privacy van alle betrokkenen wordt gerespecteerd. Als ouders betrokken zijn, worden zij uiteraard geïnformeerd over het voorval en de genomen maatregelen.

3. Specifieke risicosituaties binnen onze werkingen

Binnen onze werkingen zijn we ons bewust van specifieke situaties waarin extra aandacht voor integriteit nodig is. Deze situaties worden zorgvuldig voorbereid, besproken en omkaderd met duidelijke afspraken, adequate ondersteuning en toezicht.

3.1 Verzorgingsmomenten

In al onze deelwerkingen kiezen we voor een vaste begeleider per kind die de verzorging op zich neemt. Waar mogelijk maken we deze keuze samen met de deelnemer en/of ouders. Onze animatoren krijgen hierbij ondersteuning en psycho-educatie. Ook tijdens de douche- en wasmomenten tijdens onze meerdaagse activiteiten besteden we extra aandacht aan privacy en veiligheid. We schakelen een bekwame helper in waar het noodzakelijk en mogelijk is. Dit is iemand die opleiding kreeg om specifieke verpleegkundige handelingen te stellen, die iemand anders niet mag stellen.

3.2 Slaapmomenten

Onze jeugdbeweging gaat elke vakantie op kamp. Hierbij zorgen we voor een zorgvuldige verdeling van de slaapkamers. Deelnemers slapen samen met anderen van hetzelfde geslacht, en onze animatoren zijn verdeeld over alle slaapkamers om toezicht te houden.

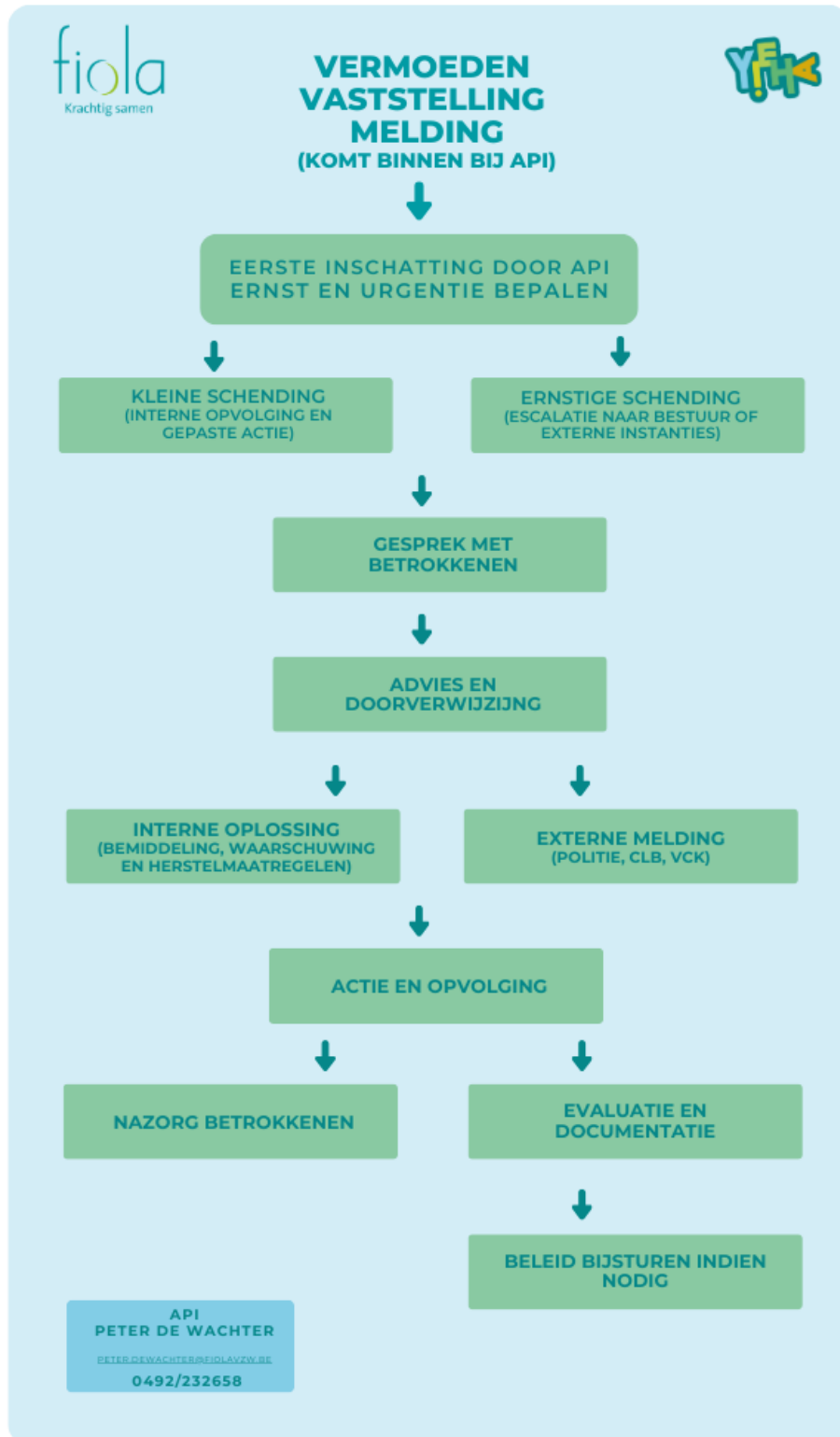
We voorzien voldoende slaapruidtes, zodat kinderen die meer rust nodig hebben, apart kunnen slapen of in kleinere groepen.

3.3 Samenwerking met de lokale politie

Voor meerdaagse activiteiten nemen we altijd contact op met de lokale politie. In gevallen van wegloupedrag of fysiek grensoverschrijdend gedrag, volgen we een strikt protocol. Als een deelnemer niet meer op het kampterrein aanwezig is of als de situatie een potentieel gevaar vormt voor de animatoren of andere deelnemers, wordt de politie onmiddellijk geïnformeerd.

Ouders worden vooraf op de hoogte gesteld van dit protocol en de betrokkenheid van de politie.

4. Protocol bij meldingen, vaststellingen en vermoedens



INTEGRITEITSBELEID

Fiola vzw

Kasterstraat 81

9230 Wetteren